

# MOUHCINE RAHAOUI



# BIOGRAPHY

MOUHCINE RAHAOUI WAS BORN IN 1990 IN JERADA, MOROCCO. HE LIVES AND WORKS IN MARRAKECH.

Mouhcine Rahaoui graduated from the Tetouan School of Fine Arts in 2017. His work explores the experience and history of miners in the Oriental region, particularly in his home town of Jerada. He offers an immersion into the meanders of his memory and his relationship with the raw reality of a town where the only way to survive is to 'take the rabbit trail', confronting the likelihood of not getting out. According to urban legend, a Belgian forest ranger stumbled upon a coal deposit in the late 1920s after having followed a black rabbit covered in coal. This event led to the first mining operations in the town of Jerada.

Mouhcine Rahaoui questions the absurdity of life in its unreasonable and unfair nature. The mine confirms humans' fragility in the face of the unpredictability of the mountain that feeds them and sometimes swallows them up. Mouhcine Rahaoui tells the story of these dangerous, clandestine expeditions to extract the coal that sustains life and gently consumes it. Mouhcine

Rahaoui wonders why working there, in Jerada, leads to death rather than life.

Through a series of reproductions, installations and ready-mades, cataloguing the miner's tools - torches, helmets, gloves, ropes - in a dominant shade of black, Mouhcine Rahaoui plunges the viewer into the aesthetics of the worker and informs us, through a visceral gesture, of his fate, sealed by the mine like an immutable destiny.

# MOUHCINE RAHAOUI

b. 1990, Jerada, Morocco  
Lives and works in Marrakech, Morocco



## RESIDENCIES

2019 - Le 18, Marrakech, Morocco  
2019 - Sakhra, Moulay Bouchta Ikhmar, Morocco  
2017 - FLATTA Land Art Festival, Tangier, Morocco  
2016 - Biennale of Marrakech, Marrakech, Morocco

## AWARDS / PRIZES

2013 - Regional Prize for Young Painters, Oujda, Morocco

## PUBLIC COLLECTIONS

Fondation H, Antananarivo, Madagascar

## EDUCATION

2012 - Specialised Diploma in Automated Systems Electromechanics, ISTA Sidi Mâafa, Oujda, Morocco  
2017 - National Institute of Fine Arts, Tétouan, Morocco

## SOLO SHOWS (SELECTED)

2024  
*À l'horizon, une obscure clarté*, AFIKARIS Gallery, Paris, France

2023  
*Enfant des mines*, Comptoir des Mines Gallery, Marrakech, Morocco

2019  
*Labor isn't destiny*, Le 18, Marrakech, Morocco

2018  
Dasthe Art Space, Casablanca, Morocco

## GROUP SHOWS (SELECTED)

2024  
1-54 London, AFIKARIS Gallery, London, England  
*Inhabiting the World*, AFIKARIS Gallery, Paris, France  
Art Genève, AFIKARIS Gallery, Geneva, Switzerland

2023  
1-54 London, AFIKARIS Gallery, London, United Kingdom  
Art Paris, Comptoir des Mines Gallery, Paris, France

2017  
*The Start is Mine*, 1x1 Art Gallery, Dubai, United Arab Emirates  
Saida Contemporary Art Gallery, Tétouan, Morocco



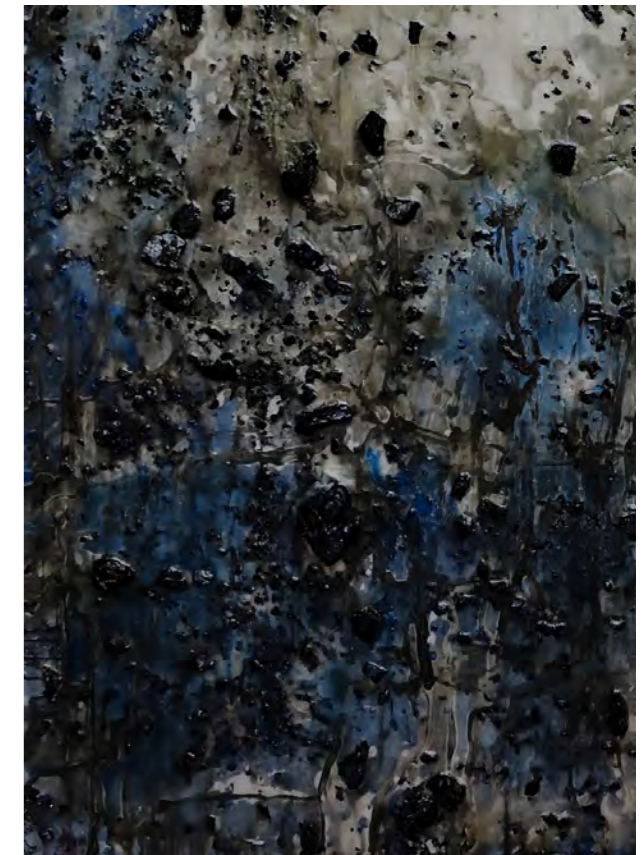


“For me, the real challenge of working with coal lies in its duality, which is both brilliant and fascinating by nature. This means cultivating an artistic mastery capable of exploiting it, both conceptually and aesthetically.”





*LUMIÈRE NOIRE VII, 2023*  
Mixed media (coal, resin, wax and glue) on canvas mounted on panel  
150x150 cm / 59x59 in



*LUMIÈRE NOIRE VII, 2023*  
(detail)

By combining wax and coal, Mouhcine Rahaoui plays with the material and its asperities. He plunges the viewer directly into the depths of a coal mine. He translates the magic of the light projected onto the walls by the miners' lamps, making the dark rock look like a precious stone.





*LUMIÈRE OBSCURE 1, 2023*

Mixed media (coal, resin, wax and glue) on canvas mounted on panel  
100x100 cm / 39x39 in



*LUMIÈRE OBSCURE 1, 2023*  
(details)







*SOLIDAIRE, 2024*

Mixed media (coal, resin, wax, candles and glue) on canvas mounted on panel  
150x150 cm / 59x59 in



*SOLIDAIRE, 2024*  
(detail)

The *Solidaire* series, showing white candles lined up and blackened by coal, is a metaphor for miners preparing to go underground, even before daybreak.





EXHIBITION VIEW  
*À l'horizon, une obscure clarté*, AFIKARIS Gallery, Paris, France  
May 2024

Photo credit: Studio Vanssay

“My exhibition explores the duality between light and darkness, highlighting the contrast between those who live in the light and those who live in the shadows. My works are inspired by the vivid landscapes of mining areas, and capture this duality through the horizon, a symbol of hope despite suffering. The horizon then becomes a tool of resistance, underlining human values and ethics in the quest for light.”





*SOLIDAIRE, 2023*  
Mixed media (coal, resin, wax, ashes, candles and glue) on canvas mounted on panel  
150x150 cm / 59x59 in



*SOLIDAIRE, 2023*  
(detail)





*LUMIÈRE OBSCURE 2, 2023*  
Mixed media (coal, resin, wax and glue) on canvas mounted on panel  
100x100 cm / 39x39 in



*LUMIÈRE OBSCURE 2, 2023*  
(detail)





EXHIBITION VIEW  
artgenève, Genève, Switzerland  
January 2024

Photo credit: AFIKARIS Gallery

“I use it as an aesthetic medium to immerse the viewer in the experience of descending to the bottom of the mine. So coal is much more than just a material for me; it is both the pigment and the protagonist of my works.”





*LUMIÈRE OBSCURE 3, 2023*  
Mixed media (coal, resin, wax and glue) on canvas mounted on panel  
100x100 cm / 39x39 in

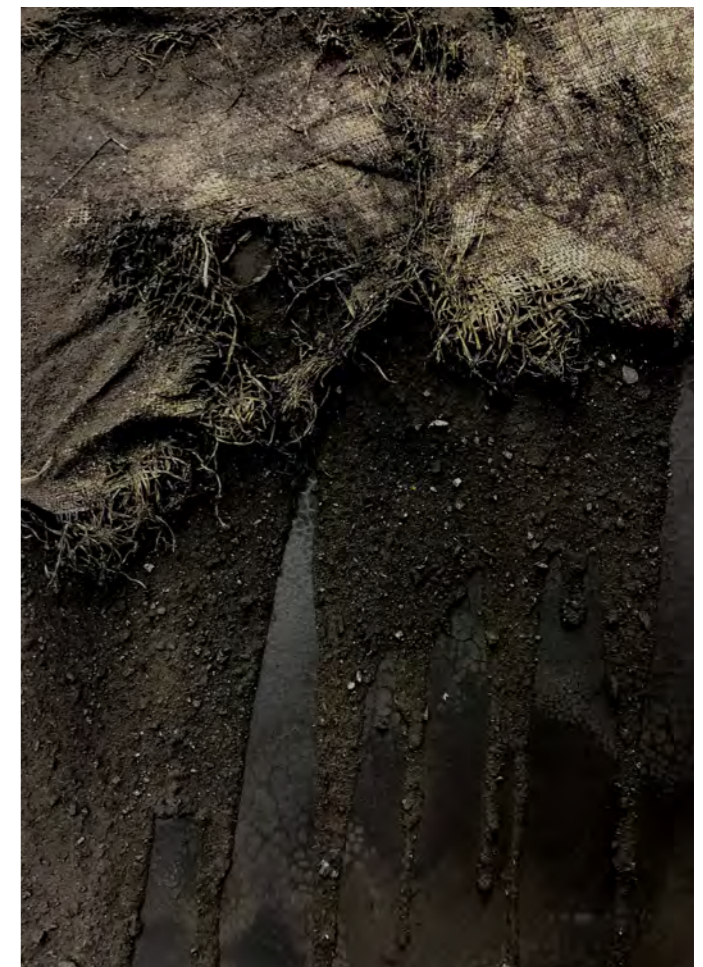


*LUMIÈRE OBSCURE 3, 2023*  
(detail)





*L'MINA, 2024*  
Mixed media (resin, coal, wax, plastic coal bags and glue) on wood panel  
150x150 cm / 59x59 in



*L'MINA, 2024*  
(details)





EXHIBITION VIEW  
1-54 Preview, AFIKARIS gallery, Paris, France  
September 2024

Photo credit: Studio Vanssay



*FRAGMENTS DE MÉMOIRE*, 2024  
Paper and coal on canvas. Framed  
40x40 cm / 16x16 in  
Framed: 46x46 cm / 18x18 in





*POUR LA MÉMOIRE, 2024*  
Mixed media (Paper, wrapped candles and wool thread) on canvas  
40x40 cm / 16x16 in



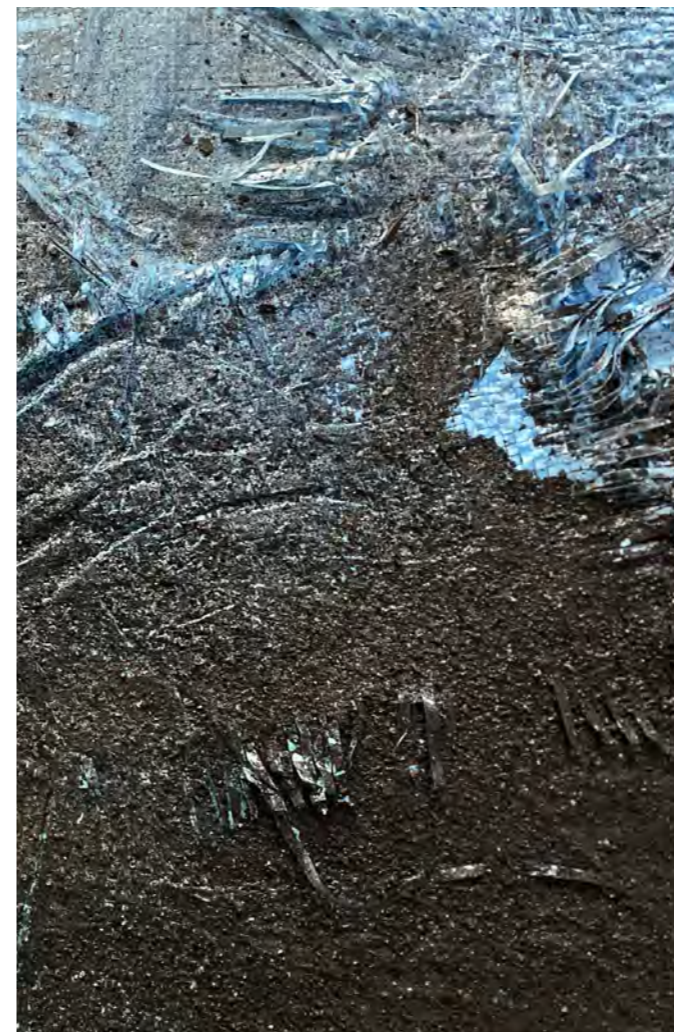
EXHIBITION VIEW  
*À l'horizon, une obscure clarté*, AFIKARIS Gallery, Paris, France  
May 2024

Photo credit: Studio Vanssay





*MINEUR, 2023*  
Mixed media (resin, coal, plastic coal bags, candles, ashes, wax and glue) on canvas mounted  
on panel  
150x150 cm / 59x59 in



*MINEUR, 2023*  
(details)







*LUMIÈRE DE FILON, 2024*  
(details)

*LUMIÈRE DE FILON, 2024*  
Recycled plastic coal bags on canvas mounted on panel  
150x150 cm / 59x59 in

On the walls, Jerada's face is fragmented. Everyday objects - shreds of bags that once contained bread and were then used to transport coal, candles and ropes - embody the geological layers through which the miners descend every day. Coal is omnipresent in his work, appearing not only as a subject but above all as a medium. It provides colour, texture and movement. It becomes pigment and protagonist, captured in a mixture of wax and glue or applied directly onto the surface of the canvas. In this exploration of matter, Rahaoui proposes a manifesto of instability, infused with an aesthetic of collapse and danger to embody the feeling of insecurity that emanates from the mine.





EXHIBITION VIEW

*À l'horizon, une obscure clarté*, AFIKARIS Gallery, Paris, France  
May 2024

Photo credit: Studio Vanssay

“My exhibition explores the duality between light and darkness, highlighting the contrast between those who live in the light and those who live in the shadows. My works are inspired by the vivid landscapes of mining areas, and capture this duality through the horizon, a symbol of hope despite suffering. The horizon then becomes a tool of resistance, underlining human values and ethics in the quest for light.”



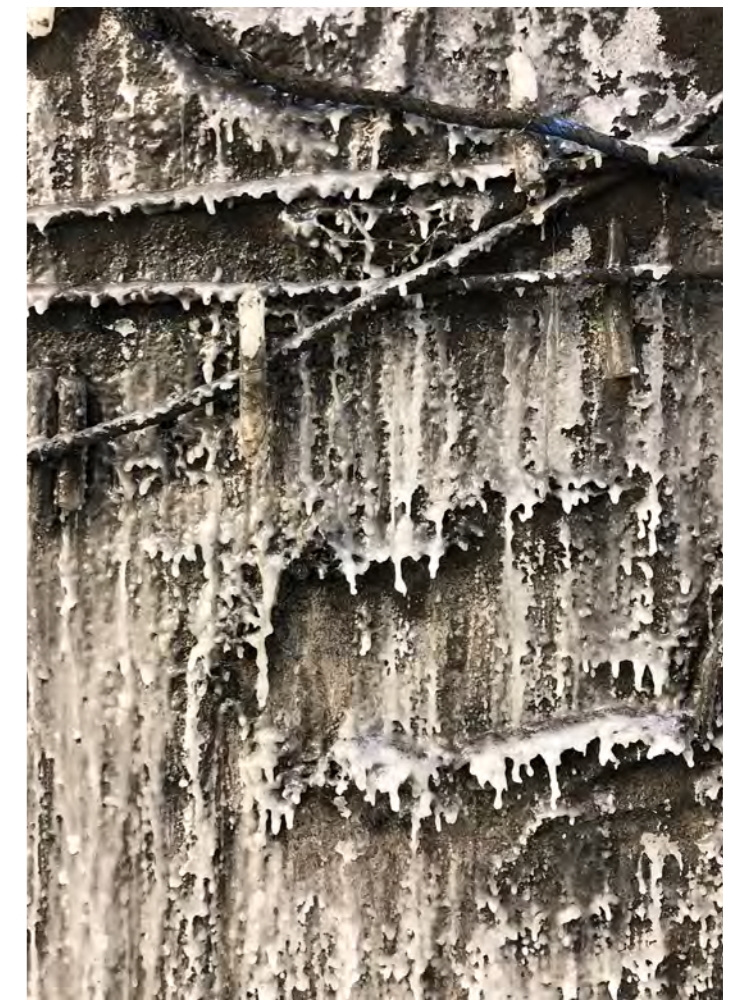
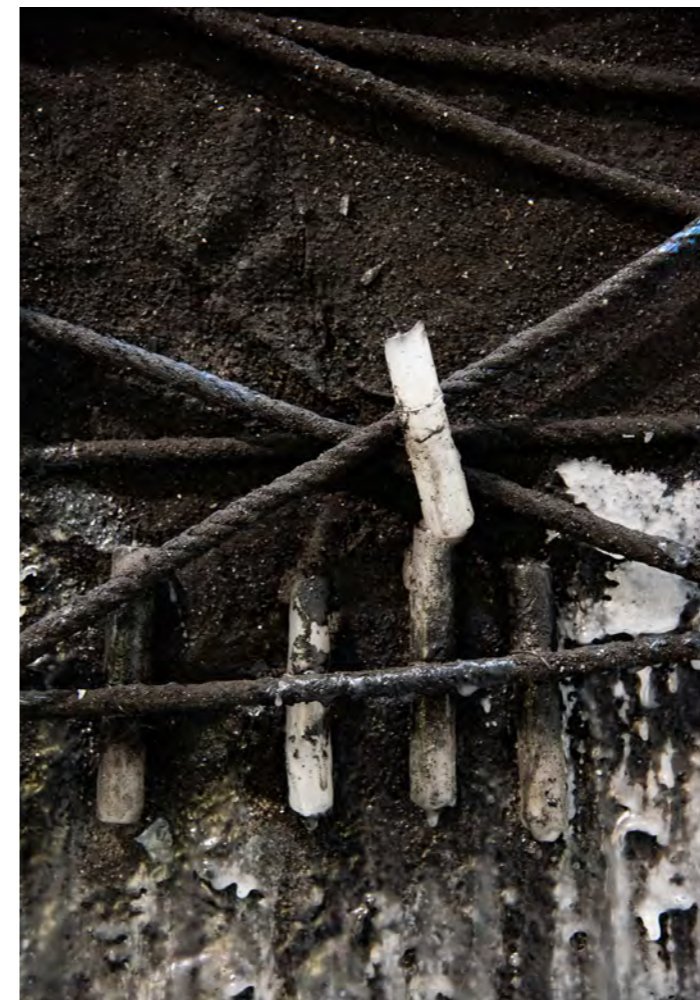


*LUMIÈRE OBSCURE 4, 2023*  
Mixed media (coal wax, candles and glue) on canvas mounted on panel  
100x100 cm / 39x39 in



*LUMIÈRE OBSCURE 4, 2023*  
(detail)





*L'MINA*, 2024  
(details)

*L'MINA*, 2024  
Mixed media (resin, coal, plastic coal bag, wax, candles, rope and glue) on canvas mounted  
on panel  
150x150 cm / 59x59 in

Coal is omnipresent in his work, appearing not only as a subject but above all as a medium. It provides colour, texture and movement. It becomes pigment and protagonist, captured in a mixture of wax and glue or applied directly onto the surface of the canvas. In this exploration of matter, Rahaoui proposes a manifesto of instability, infused with an aesthetic of collapse and danger to embody the feeling of insecurity that emanates from the mine.





*HORIZONS, 2024*  
Coal and ropes on canvas mounted on panel  
100x100 cm / 39x39 in



*HORIZONS, 2024*  
(detail)





*L'AU-DELÀ, 2024*  
Coal and glue on canvas mounted on panel  
100x100 cm / 39x39 in



*L'AU-DELÀ, 2024*  
(detail)





*IL A COMMENCÉ PAR UN POINT, 2024*

Coal on canvas. Framed  
40x40 cm / 16x16 in  
Framed: 46x46 cm / 18x18 in



*IL A CONTINUÉ AVEC UNE LIGNE, 2024*

Coal on canvas. Framed  
40x40 cm / 16x16 in  
Framed: 46x46 cm / 18x18 in



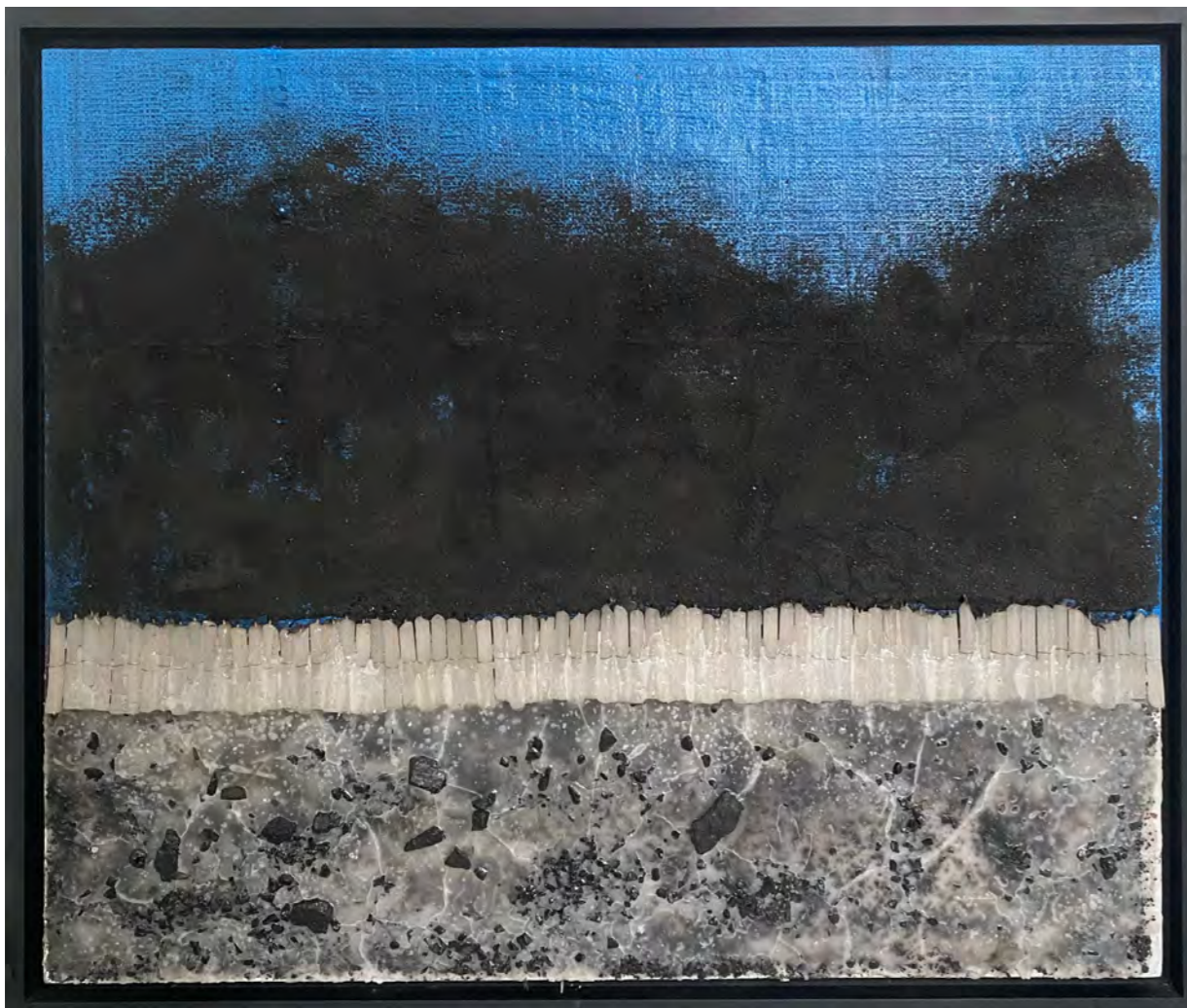


*LUMIÈRE OBSCURE, 2024*  
Mixed media (resin, coal, wax, ashes and glue) on canvas  
150x150 cm / 59x59 in



*LUMIÈRE OBSCURE, 2024*  
(detail)





*MINEUR, 2023*

Mixed media (resin, coal, plastic coal bag, candles, wax and glue) on canvas mounted on panel

100x120 cm / 39x47 in



*MINEUR, 2023*  
(details)





*TRACES PROFONDES, 2024*  
Coal and resin on canvas mounted on panel  
100x100 cm / 39x39 in

Rahaoui composes the aesthetics of the miner and establishes their legend. The landscapes arise from the matter and dissect the bowels of the Earth, excavating as mysterious as ominous horizons. Rahaoui's abstraction captures the feeling of the town, haunted by the mine and those who worked there and still do, despite the legal end of mining in the 2000s.



*TRACES PROFONDES, 2024*  
(detail)





*L'MINA, 2024*  
Mixed media (resin, coal, plastic coal bag, wax, ashes, candles and glue) on canvas mounted  
on panel  
150x150 cm / 59x59 in



*L'MINA, 2024*  
(detail)





*MINEUR*, 2023

Mixed media (resin, coal, plastic coal bag, wax, candles and glue) on canvas mounted on panel

150x150 cm / 59x59 in

*Mineur* features a line of candles. Attached to each other, they evoke the image of sticks of dynamite. They signify a situation of danger and uncertainty. At any moment, everything could collapse - evoking the fate of miners who risk their lives and health on the job.

“Candles and wax play a central role in my work. For me, candles symbolize the resilience and brotherhood that bind miners together in the face of everyday hardships. They embody the spirit of solidarity uniting them as they descend into the mines, risking their lives side by side.”





*LA MAIN FORTE*, 2024  
Resin and coal  
10x9x10 cm / 4x3x4 in

In the words of Corneille, 'the obscure light that falls from the stars' bathes the battlefield in a strange glow, foreshadowing the coming battle and disturbing the stillness of the night. In Mouhcine Rahaoui's hands, this dark light is the light from the depths of the mines. Just as disturbing, it awaits the men with the black hands who leave to work the coal. This seems to be the only possible horizon in a town where the economy revolves mainly around the uncontrolled and dangerous coal industry. Mouhcine Rahaoui constructs a poetic and social documentary on the human condition, on the future of man plagued by the curse of resources, and his desire to turn away from a fate that nevertheless seems inevitable.



EXHIBITION VIEW  
*À l'horizon, une obscure clarté*, AFIKARIS gallery, Paris, France  
May 2024

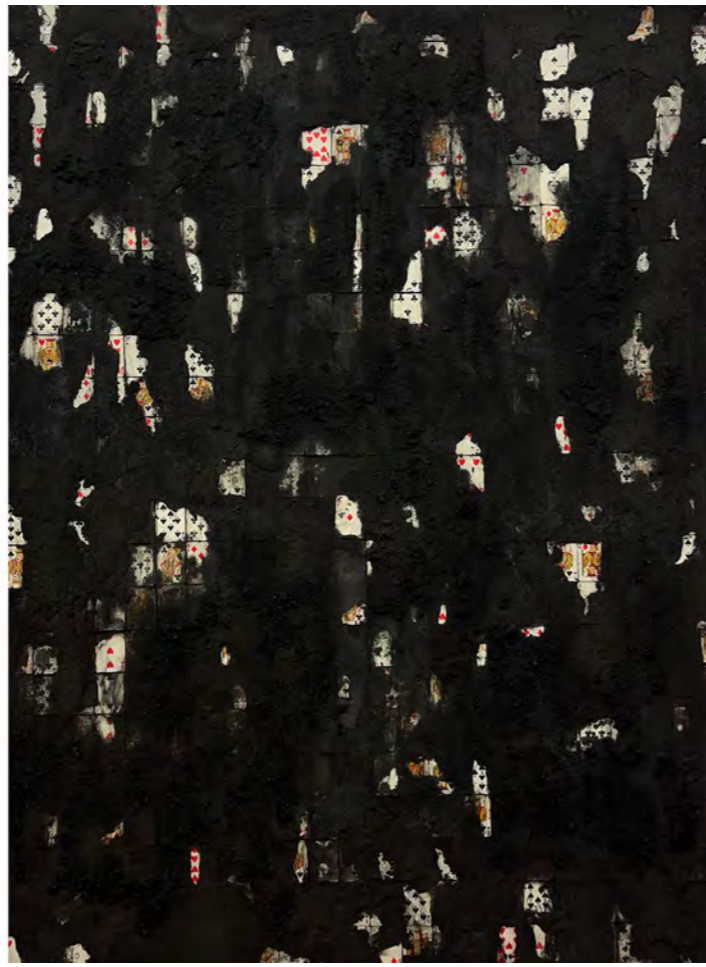




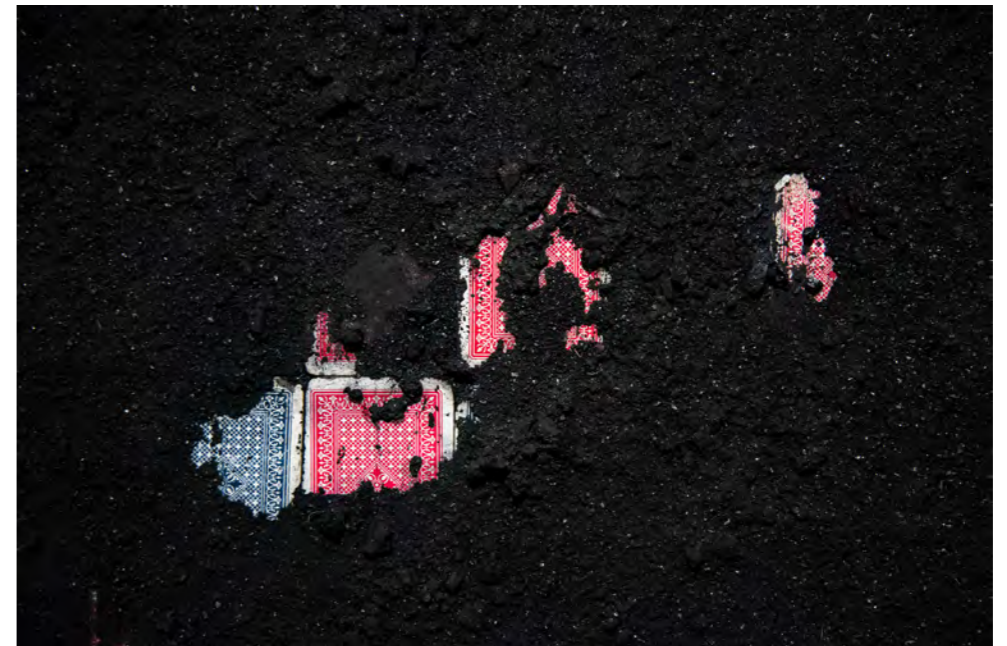
*FORTUNE*, 2024  
Resin, coal and cardboard  
15x60x42 cm / 6x24x17 in

“By incorporating coal directly into my work, not only as a subject but also as a material, I pay tribute to these lives marked by instability and danger, always at the mercy of the vagaries of the mine.”





*HASARD, 2024*  
Mixed media (playing cards, coal dust and glue) on canvas  
Diptych  
200x150 cm (each) / 79x59 in (each)



*HASARD, 2024*  
(details)

Mouhcine Rahaoui develops his visual vocabulary from the lexical field of the miner, intrinsically linking the worker to his environment, inextricably crossing their destinies, just as, visually, wax mingles with coal. The miner is reincarnated in the object, caught up in the reality of his condition.

Further on, the black dust covering the playing cards evokes the fatality of silicosis: a lung disease caused by inhaling fine coal dust, common among mine workers.





VIEW OF INSTALLATION  
*L'MINA*, 2024  
Variable dimensions



VIEW OF INSTALLATION  
*L'MINA*, 2024  
Variable dimensions

At the end of this journey through the memory of Jerada, after accompanying the miners as they worked and rested, the visitor enters the darkness of the mine, with the voice of the artist's mother recounting her memories in the background. The image of his hands kneading bread gleams in the half-light.

In this way, Mouhcine Rahaoui, in his desire to introduce his town to the world, pays tribute to the miners and sends them a message of hope: the hope of choosing their own future.





VIEW OF INSTALLATION  
*L'MINA*, 2024  
Variable dimensions



*HOMMAGE AUX MINEURS DE JERADA*, 2024  
Mixed media (Miner helmet, coal, plaster, synthetic rose and resin)  
29x28x19 cm / 12x11x7 in



# CONVERSATION WITH THE ARTIST

YOUR WORK DELVES INTO THE EXPERIENCES AND HISTORY OF MINERS IN THE EASTERN REGION, ESPECIALLY IN YOUR HOMETOWN OF JERADA. COULD YOU SHARE MORE ABOUT YOUR ARTISTIC APPROACH?

I aim to connect my work closely to the miners' experience by reconstructing their daily lives with materials like coal, coal sacks, and wax. These materials embody the harsh reality of Jerada, this 'sacrifice zone' marked by mining. My approach is to repurpose these everyday objects from the workers' lives—not by directly replicating their image, but by transforming their material to reveal glimpses of life and humanity. In doing so, I pay homage to the daily gestures and lifestyles of these workers.

MATTER PLAYS A CENTRAL ROLE IN YOUR WORK, FORMING A UNIQUE AND SINGULAR VISUAL LANGUAGE. COULD YOU TELL US ABOUT THE TECHNIQUE YOU'VE DEVELOPED, IN PARTICULAR USING CHARCOAL?

In my work, the form is entirely at the service of the subject. I've developed a visual language based on the objects, textures and materials that miners use every day: coal sacks, candles, ropes, lamps. This vocabulary intrinsically links the miner to his environment. My aim is to show the reality of this human condition. By incorporating coal directly into my work, not only as a

subject but also as a material, I pay tribute to these lives marked by instability and danger, always at the mercy of the vagaries of the mine.

Working with coal is a challenge, because it's a raw material, both shiny and dense. And by combining it with wax, I play with its roughness. I use it as an aesthetic medium to immerse the viewer in the experience of descending to the bottom of the mine. So coal is much more than just a material for me; it is both the pigment and the protagonist of my works.

CANDLES ARE ANOTHER ESSENTIAL ELEMENT IN YOUR WORK. WHAT DO THEY SYMBOLISE FOR YOU?

Yes, candles and wax play a central role in my work. For me, candles symbolize the resilience and brotherhood that bind miners together in the face of everyday hardships. They embody the spirit of solidarity uniting them as they descend into the mines, risking their lives side by side. In the *Solidaire* series, coal-blackened candles aligned in rows become a metaphor for miners preparing to go underground—even before dawn. They also represent the light that guides these workers through the darkness of the underground tunnels. As for the wax, it represents lives slowly consumed, recalling drops of sweat and tears. Jerada, which is a mining town, is a place where life and death are closely intertwined around the mine, and through my work, I



aim to capture this complex reality, both oppressive and fascinating.

YOUR EXHIBITION À L'HORIZON, UNE OBSCURE CLARTÉ EXPLORES A STRONG CONTRAST BETWEEN LIGHT AND DARKNESS. HOW DID YOU INTEND TO EXPRESS THIS DUALITY?

For me, this 'obscure clarity' represents the light of the depths of the mine, the light that illuminates the miners as they descend, but also the glimmer of hope mixed with uncertainty that inhabits the workers of Jerada. The horizon here symbolises their will to resist and their desire for a better future, even if that future remains uncertain. I try to embody this mixture of despair and perseverance in my work, where light and darkness rub shoulders and merge.

I also wanted to show the duality between those who live in the light and those who work in the shadows. My work reflects the struggle for survival that takes place in the mines, where light is never far away but often remains out of reach. For me, the horizon embodies a quest for dignity, ethics and human values, despite the hostility of the environment.

THE EXHIBITION ENDS WITH AN IMMERSIVE INSTALLATION THAT PLUNGES VISITORS INTO THE DARK, INTO THE HEART OF A FICTITIOUS MINING AREA. WHAT INSPIRED THIS PROJECT, AND WHAT IS ITS SYMBOLIC MEANING?

This installation project grew out of my desire to recreate a mine in order to explore the notion of time and space

as experienced by miners in their enclosed, oppressive environment. I wanted the visitor to feel some kind of connection with them: the shadows of flowers projected on the wall recall the invisible presence of the workers, the imprint of their passage. These flowers symbolise the lives sacrificed, between the harshness of work and the fragility of existence.

There's also a video called 'Confession d'amour'. It shows my mother kneading bread. It's an everyday gesture that becomes almost ritualistic, and I liken it to my father's gesture when he wielded a hammer in the mine. The two gestures echo each other. For me, they symbolise repetition and the wear and tear of time, stretched out in a routine that can sometimes be heavy, like a loop that never breaks. I also wanted to play with the idea of darkness: In this video, I reversed the colour of the flour so that it became black, echoing the coal. Of course the darkness of the room evokes the harsh reality of the mines, where light is rare. And then there's the dress of a miner's wife, displayed like a hero's cape. It's a tribute to the women who live in the shadows, who support and carry the weight of absence, waiting and worrying. I like the idea of seeing them as silent heroines, carrying within them the memory and resilience of an entire community.



# PRESS REVIEW



23/05/2024  
Basma Mansour  
Morocco  
1/2

## Les mineurs de Jerada à Paris

Exposé pour la première fois en 2022 au Comptoir des Mines, Mouhcine Rahaoui présente aujourd'hui ses recherches sur les gueules noires du Nord du Maroc à la galerie A karis. Jusqu'au 29 juin.

« La scène marocaine est riche en termes de pratiques artistiques et de préoccupations. C'est justement cette diversité que nous souhaitons mettre en avant dans notre galerie ». Après avoir consacré plusieurs solo shows à Omar Mahfoudi, le fondateur de la galerie Afikaris, Florian Azzopardi rempile avec un artiste marocain, Mouhcine Rahaoui.



Exit les métaphores. Rahaoui nous entraîne dans les entrailles de la terre, au coeur des mines de Jerada, sa ville natale. « À l'horizon, une obscure clarté » est une plongée viscérale dans le monde des « gueules noires », où la lumière s'efface, le temps se ge, et l'homme se mesure à la matière brute. L'artiste, déjà salué pour son travail à la Galerie Comptoir des Mines (Marrakech) en 2022, nous livre une oeuvre profondément personnelle, mais qui résonne avec une intensité rare.

Entre ombre et lumière, ses toiles, sculptures et installations explorent les thèmes du labeur, de la mémoire et de la transformation. Les mineurs de Jerada deviennent les symboles d'une humanité en lutte, en quête de dignité. « Rahaoui captive par son originalité, son utilisation de médiums inhabituels et son esthétique singulière », explique Florian Azzopardi. « Le sujet des mineurs, bien que ancré dans l'histoire de Jerada, trouve un écho universel, touchant à l'histoire de chaque pays et à la condition humaine ». Une universalité qui trouvera sans nul doute son public à Paris, conclut le galeriste.





## Afikaris présente « A l'horizon, une obscure clarté »



La galerie d'art africain contemporain, Afikaris, ouvre ses portes du 16 mai au 29 juin 2024 pour accueillir l'exposition « A l'horizon, une obscure clarté ». Au coeur de cette exploration artistique se trouve Mouhcine Rahaoui, un artiste dont la genèse créative est profondément enracinée dans son histoire personnelle. Né à Jerada, une cité minière marocaine, Rahaoui évoque, à travers ses créations, un monde où la réalité se mêle aux contes anciens. Bien qu'il n'ait jamais été mineur lui-même, l'héritage familial résonne au plus profond de son être, imprégnant chaque coup de pinceau et chaque trait de sa palette artistique.

À travers une esthétique saisissante, Rahaoui donne vie à l'univers du mineur, révélant les paysages intérieurs et extérieurs des mines de Jerada. Ses oeuvres, empreintes d'abstraction, capturent l'essence même de la ville, hantée par le souvenir des mineurs et l'empreinte indélébile de leur labeur. Les oeuvres de Rahaoui ne se contentent pas de témoigner de l'histoire de Jerada ; elles la réinventent. À travers une exploration audacieuse de la matière, l'artiste donne voix au charbon lui-même, le transformant en un médium vibrant de vie et de mouvement.

À travers cette exposition, Mouhcine Rahaoui nous invite à plonger dans les profondeurs de la mémoire collective de Jerada, à découvrir les histoires oubliées des mineurs et à rendre hommage à leur héritage. Dans l'obscurité de la mine, au son des récits de sa mère, l'artiste nous rappelle que même dans les ténèbres les plus profondes, il existe toujours une lueur d'espoir, une possibilité de choisir son propre destin.





**Comptoir des Mines Galerie à la rencontre du public casablançais**

«Casablanca-Marrakech, le Comptoir des Mines hors les murs» est la nouvelle exposition collective du Comptoir des Mines Galerie. Organisée jusqu'au 23 septembre, cette manifestation se tiendra à l'Hôtel des ventes de la Compagnie marocaine des œuvres et objets d'art (CMOOA) à Casablanca. L'événement invite à découvrir des œuvres de 8 artistes phares qui ont marqué la saison artistique précédente de la galerie à Marrakech et Dubaï. Selon les organisateurs, «cette nouvelle exposition permettra de rapprocher les collectionneurs et amateurs d'art de la capitale économique de l'aventure collective menée depuis 2016 dans les anciens bâtiments entièrement restaurés de l'ancienne entreprise de prospection minière "Le Comptoir des Mines", située en plein cœur du quartier Guéliz, devenant un lieu emblématique de la ville et un "laboratoire" artistique à l'échelle du continent et de la région MENA». «Avant d'entamer notre nouvelle programmation avec l'exposition de Mouhcine Rahaoui, fin septembre à Marrakech, nous avons voulu "revenir à Casablanca" présenter les temps forts de notre saison précédente et dévoiler des recherches de Mohammed Kacimi, Fatiha Zemmouri, Simmohamed Fettaka, Mohamed Arejda, Khadija Jayi, Loutfi Souidi, Réda Boudina et Mustapha Akrim. L'exposition "le Comptoir des Mines hors les murs" tentera de rapprocher les publics des sujets et des pratiques individuelles de chacun de ces artistes, mais aussi de transmettre l'esprit de notre espace d'art à ceux qui ne le connaissent pas encore», écrit Hicham Daoudi, fondateur du Comptoir des mines dans le catalogue de l'exposition. Et de préciser qu'il est à la recherche d'un nouveau lieu à Casablanca pour abriter un peu de la magie du Comptoir des Mines. L'exposition collective «Casablanca-Marrakech, le Comptoir des Mines hors les murs» invite les amateurs de la métropole casablançaise à découvrir l'esprit de cet espace d'art contemporain marrakchi et suivre l'aventure qu'il mène aux côtés d'artistes parmi les plus talentueux du Maroc et du continent.

URL: <https://lematin.ma/express/2022/comptoir-mines-galerie-rencontre-public-casablancais/380937>.

**1-54 London, découvertes et petits prix**

La 11e édition de 1-54, foire satellite de Frieze spécialisée dans les scènes africaines, s'est tenue du 12 au 15 octobre dans un climat difficile, entre la crise au Proche-Orient et les séquelles du séisme au Maroc. Néanmoins les visiteurs étaient au rendez-vous pour voir dans les dédales de la Somerset House les 62 exposants, soit 12 de plus que l'an dernier. Même si le succès de certains artistes à la mode ne se dément pas, comme les photographies aux couleurs saturées..

[...]

URL: <https://www.lequotidiendelart.com/articles/24563-1-54-london-d%C3%A9couvertes-et-petits-prix>.

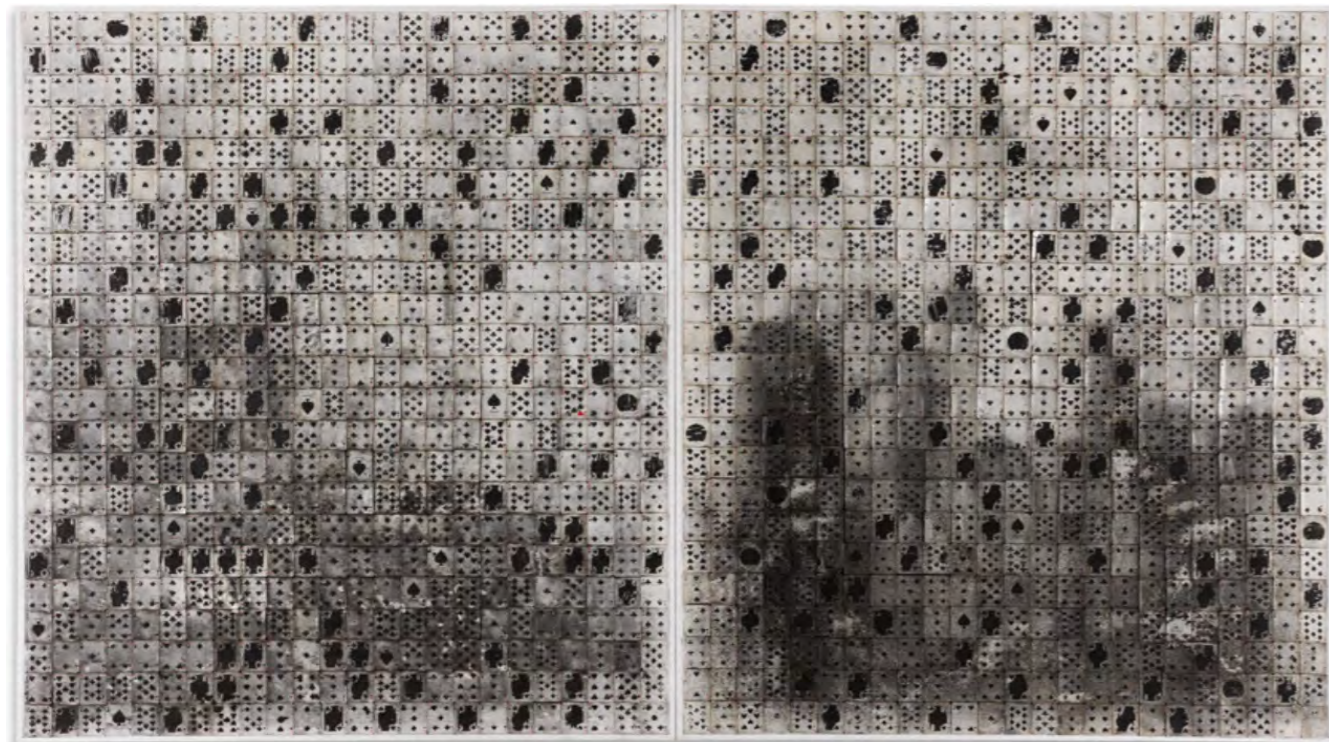


## À Marrakech, Mouhcine Rahaoui parle le langage des mineurs

**Fils de mineur, le jeune plasticien sublime son expérience au Comptoir des Mines et offre une plongée, tout en pudeur et retenue, dans le quotidien des « gueules noires » de Jerada.**

« Le mineur possède son propre langage de l'obscurité ». Mouhcine Rahaoui utilise le langage plastique qu'il a appris à maîtriser aux Beaux-Arts de Tétouan pour raconter l'histoire douloureuse de sa ville natale, Jerada. Ancrée dans un vécu, l'exposition « Enfant des Mines » peut s'interpréter comme le premier bilan d'une aventure créative remarquable amorcée en 2017, et de laquelle émane une dimension épique emplie de tendresse pudique et de sensibilité au collectif.

Comme l'ont souligné certains critiques, Mouhcine Rahaoui conte la vie et le travail des mineurs sans misérabilisme. « C'est un art thérapeutique pour moi et pour les gens de Jerada », confie-t-il. Sur de grands formats, l'artiste agence plusieurs éléments marouflés – bougies, cire fondue ou morceaux de charbon – comme autant de symboles de cette solidarité qui se tisse entre les hommes sous terre. Quatre grands fusains sur papier ont été élaborés dans le noir, réactivant ainsi au plus près cette expérience de la descente dans l'enfer des mines. Tout est paradoxe dans le travail du plasticien : la vie y côtoie la mort ; la liberté, le hasard ou la fatalité. Le diptyque Fortune I rappelle ainsi, à travers l'alignement de cartes à jouer couvertes de poussière de charbon, que le rapport des mineurs à la vie relève du registre du sacrifice. « La mort est le moteur essentiel de la vie », explique Rahaoui.



## Une plongée dans l'univers des mines

À l'instar d'autres artistes marocains travaillant sur la mémoire ouvrière du pays, Rahaoui a l'intelligence d'éviter le piège de la démonstration bavarde et artificielle, laissant plutôt le parcours de l'exposition nous familiariser avec l'imaginaire du mineur et les outils – pioches, gamelles, pain devenu charbon – qui peuplent son quotidien. Comme une réminiscence d'études antérieures non montrées ici, la couleur jaune, macabre et sublime à la fois, s'invite au sein de la toile Apocalypse charbon. Une allusion discrète aux canaris qui servent à alerter les mineurs des fuites de gaz toxiques.

L'acmé de cette première exposition monographique est sans doute la vidéo Confession d'amour dans laquelle l'artiste recueille le témoignage de sa mère. Filmée en négatif, plan rapproché sur ses mains pétrissant le pain, la mère raconte avec résignation le calvaire des mineurs. Simple, le dispositif n'en est pas moins d'une poésie rare qui n'euphémise pas pour autant la violence du discours. En contre-champ des récits désincarnés écrits dans les livres, Confession d'amour se fait l'écho sensible d'un pan de l'histoire du Maroc, depuis le début de l'exploitation des mines de Jerada dans les années 1920 jusqu'à leur fermeture en 1998 et les tensions sociales qui s'ensuivent.

En fin de parcours, la toile Fortune II met en scène des mineurs métamorphosés en lapins, jouant assis aux cartes. Une chaise est pourtant laissée vide, attendant peut-être que l'on se joigne au groupe. La déshumanisation dont sont victimes les mineurs n'est pas une fatalité semble nous intimer Rahaoui, mais la conséquence du regard condescendant et distant que l'on porte sur ce monde ouvrier, peu reconnu et surtout mal compris. Une arrogance que Mouhcine Rahaoui nous interdit de cultiver. Remercions-le..



## Mouhcine Rahaoui expose ses «Enfants des Mines» à Marrakech



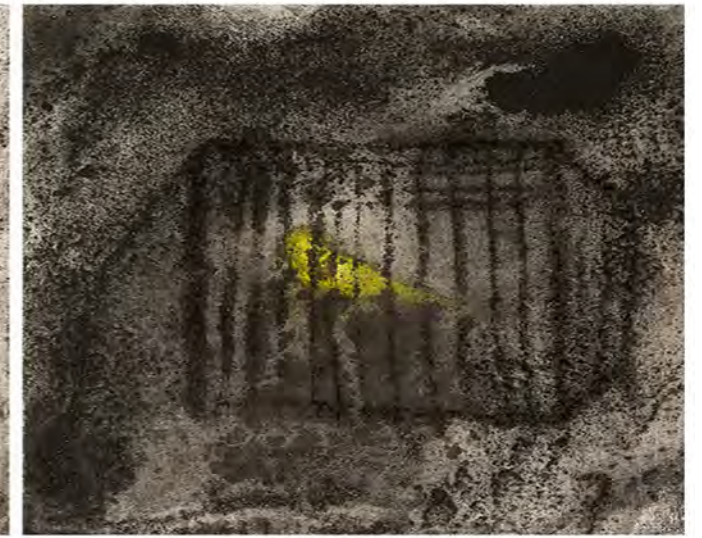
**Le Comptoir des Mines Galerie annonce la première manifestation de sa programmation artistique 2022-2023 à Marrakech avec l'exposition individuelle, du 8 octobre au 10 novembre, de Mouhcine Rahaoui appelée « Enfants des Mines».**

«Des mines de «Jerada» où est né et a grandi l'artiste, à notre espace d'art à Marrakech, il existe une distance invisible parcourue avec abnégation par Mouhcine Rahaoui à travers l'histoire et les frontières sociales de la société marocaine», détaille la galerie. A travers son exposition, Mouhcine Rahaoui veut, aujourd'hui, rapprocher le public de sa ville natale, son histoire atypique, mais également des gens et des récits qui ont façonné très tôt son engagement artistique. Ses œuvres sont, tel que l'ajoute le même espace d'art, conçues «dans une forme d'affrontement symbolique avec le complexe industriel et ses puits mettant souvent sa santé à l'épreuve à manipuler des produits hautement toxiques tels que les Résines polyester, les fragments et poussières de charbon, et les cendres calcinées». Comme le révèle également la galerie, son art se veut proche des mineurs et leurs gestes du quotidien. Quant à son lexique artistique, il convoque la mythologie et les propos des travailleurs pour figer dans la cire leurs traces et leurs labeurs.

## «Une nouvelle génération» : la galerie Abla Ababou expose à Rabat des œuvres de 14 jeunes artistes marocains



Coal rabbit



Canary in the coal mine

[...]

Le travail de Mouhcine Rahaoui offre une immersion dans les méandres de sa mémoire et dans son rapport avec la dure réalité d'une ville où la seule façon de subsister est celle d'emprunter le chemin du lapin, avec le risque de ne pas en ressortir vivant. Un chemin qui, d'après une légende urbaine, raconte qu'un garde forestier belge serait tombé sur un gisement de charbon à la fin des années 20 après avoir croisé le chemin d'un lapin noir couvert de charbon. Les premières exploitations des mines ont alors fait leur apparition dans la ville de Jérada. «L'artiste plasticien se questionne sur l'absurdité de la vie et son injustice. La mine le nourrit, mais elle peut aussi le tuer à petit feu. Rahaoui se demande pourquoi là-bas, à Jérada, le travail mène à la mort plutôt qu'à la vie ?», explique la Abla Ababou Galerie.